

## MASH - Rider et fiche technique tournée 2017 / 2018 (page 1/3)

**Ce contrat technique (et les annexes son et lumière) fait partie intégrante du contrat.**

Tous les éléments de cette fiche technique sont entièrement à la charge de l'organisateur.

**Cette fiche / rider est susceptible d'être modifiée après réception. Nous vous ferons parvenir une mise à jour si c'était le cas.**

Chacune des pages doit être paraphée et signée pour accord par le producteur et l'organisateur. Pour toute interrogation ou difficulté, merci de contacter :

### Contact production :

**Orchidée Productions** - 992 rue des censes 59230 Rosult

Siret : 444 518 757 000 26 APE : 9001Z - Licences : 2-140128 et 3-140129

**Gerard HOUZE** - 06.71.00.40.85 [contact@orchidee-productions.com](mailto:contact@orchidee-productions.com)

**Contact régie & technique : Jocelyn MOREL – 06 37 09 55 66, e-mail : telescan@me.com**

### PLANNING

- 1°) Arrivée de l'équipe technique régie / son / éclairage.  
**La salle doit être prête pour le montage plateau et les réglages lumières**
- 2°) Réglages lumière, installation plateau et régie (45 minutes)
- 3°) Encodage lumière (1 heure) – noir salle + brouillard
- 4°) Arrivée de l'artiste
- 5°) Get in et balance (1 heure)
- 6°) Nettoyage et préparation du plateau (15 minutes)
- 7°) Entrée du public
- 8°) Représentation
- 9°) Démontage du plateau + chargement
- 10°) Repas pour 4 personnes

### PERSONNEL LOCAL / DECHARGEMENT / RECHARGEMENT

Outre l'équipe technique (régisseur général du lieu, responsable électricité de la salle, régisseurs et techniciens lumière et son...), l'organisateur ou l'un de ses représentants dûment mandaté et capable de prendre toute décision concernant le contrat signé sera présent à l'arrivée de l'équipe et durant sa présence dans la salle. Merci également de prévoir de nous aider pour le déchargement, l'installation et le rechargement du matériel.

### DISPOSITIONS DE SALLE REQUISES POUR LE SPECTACLE

Le spectacle doit se dérouler dans une salle appropriée à la représentation, avec une disposition de sièges (ou table + sièges si diner-spectacle, cabaret, etc...) à proximité de la scène, face à celle-ci. Les premiers rangs de siège doivent être très proche de la scène et ne doivent en être éloigné par aucune disposition d'espace ou de structure (piste de danse, buffet, estrade, etc...).

Il importe, dans le cas d'un diner-spectacle, que le public ne soit pas en train de manger durant le spectacle. De même, le service ne pourra être effectué pendant la durée de la représentation.

En résumé, du début à la fin du show, nous jouons en condition « spectacle ». La salle au noir, avec une configuration classique de type « théâtre ».

Utilisation de brouillard, réparti de façon homogène dans toute la salle (IMPERATIF).

### PLATEAU

- Dimensions minimales souhaitées : ouverture 6m / profondeur 5 m / hauteur sous perche minimum : 5m. - Fond de scène noir, - Pendrillonnage latéral noir sur au moins trois plans.

### REGIE

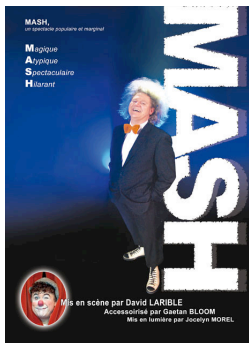
La régie technique (son et lumière) doit être installée en salle, au cœur du public, dans l'axe de la scène. Nous refusons d'être installé dans une régie derrière une vitre ou trop éloignée de la scène. Si régie de type « théâtre municipal » en fond de salle dans un local séparé, prévoir IMPERATIVEMENT de la déporter en salle, au besoin en condamnant le nombre de place suffisant.

### ACCESSOIRES

- 2 chaises de scène, 2 chaise en coulisses, 2 tables type « café », en coulisse, nous mettre à disposition 8 petites bouteilles d'eau (25/33cl) sur scène.

### LOGES

Merci de prévoir une loge à proximité de la scène, propre, chauffée et confortable Cette loge sera équipées au minimum d'une table, 4 chaises, prises de courant, miroir, et toilettes à proximité pour l'artiste et l'équipe.



## MASH - Rider et fiche technique tournée 2017 / 2018 (page 2/3)

### REPAS / CATERING

L'organisateur prendra en charge **les repas de l'équipe (midi et soir)** et de l'artiste pendant toute la durée de sa présence sur le site.

Le repas du soir aura lieu après la représentation. Selon les cas, l'horaire du repas du soir pourra être éventuellement modifié en fonction du planning de la journée. Prévoir 4 repas chauds pris dans un restaurant proche de la salle, ou préparés sur place par un traiteur ou des professionnels du catering. Les spécialités régionales sont les bienvenues.

### INVITATIONS

Merci de prévoir un quota de 8 invitations pour l'équipe artistique, le management et la production. Si elles ne sont pas utilisées, même partiellement, elles vous seront rendues pour la billetterie.

### PRESSE

Toute interview sera organisée avec l'accord préalable de la production. Tout enregistrement et/ou diffusion, même partiel, d'un extrait du spectacle devra faire l'objet d'un accord particulier et formel du producteur.

### SONORISATION

#### **Façade :**

- 1 système de sonorisation de façade professionnel de puissance adaptée à la salle. (D&B, L-acoustics, etc... Pas de systèmes « DJ ») avec égaliser 2 x 31 bandes (régie) Système de son calé avant notre arrivée, à faire valider par notre régisseur.

#### **Retour :**

- 2 retours de scène en side.

#### **En régie :**

- 1 console de mixage pro avec correction bass, medium, aigu par tranche (pas de « table DJ »), besoins : 2 voies stéréo, 2 voies micro.
- 1 micro casque HF pro (à valider) avec un spare
- 2 lecteurs CD avec auto-pause.

### ECLAIRAGE

#### **Matériel :**

- 9 projecteurs PC 1kW à lentille claire
- 2 x projecteurs PC 2kW à lentille claire sur pieds 1,80m
- 2 projecteurs de découpe 1kW type 614 SX
- 5 projecteurs PAR64 CP62 sur bases de sol
- 4 projecteurs type FL-1300 ou autres blinders (lumière salle)
- 5 projecteurs lyres Wash High-End Studiocolors 575 ou équivalent
- 6 projecteurs T-8, T10 ou Sunstrips (tous identiques) dont 2 verticaux sur platines.
- 15 ou 18 circuits de gradateurs 2kW
- 1 machine à brouillard MDG Atmosphère ou ATMe + liquide et co2 de spare
- 1 Mandrilloptère minimum 50cm de diamètre.
- 1 console MA Lighting Grand MA2 light ou full-size, ou Avolites Pearl, ou Lightcommander 24-6 / 48-6

\* : au besoin, si la face s'avère trop éloignée pour des projecteurs 1kW, notre éclairagiste peut demander à ce qu'ils soient remplacés par des projecteurs de 2kW.

#### **Dispositions :**

voir plan de feu en annexe.

***Le cas échéant, tout ou partie du matériel peut être fourni par nos soins (location de complément ou prestation globale "clef en main"), suivant un devis spécifique avenant au spectacle. Nous consulter.***

**MERCI DE NOUS RETOURNER AVEC LA FICHE TECHNIQUE ET LE CONTRAT SIGNES :**



**Jocelyn MOREL**  
Création lumière

+33 (0)6 37 09 55 66  
telescan@me.com  
www.jomo.fr

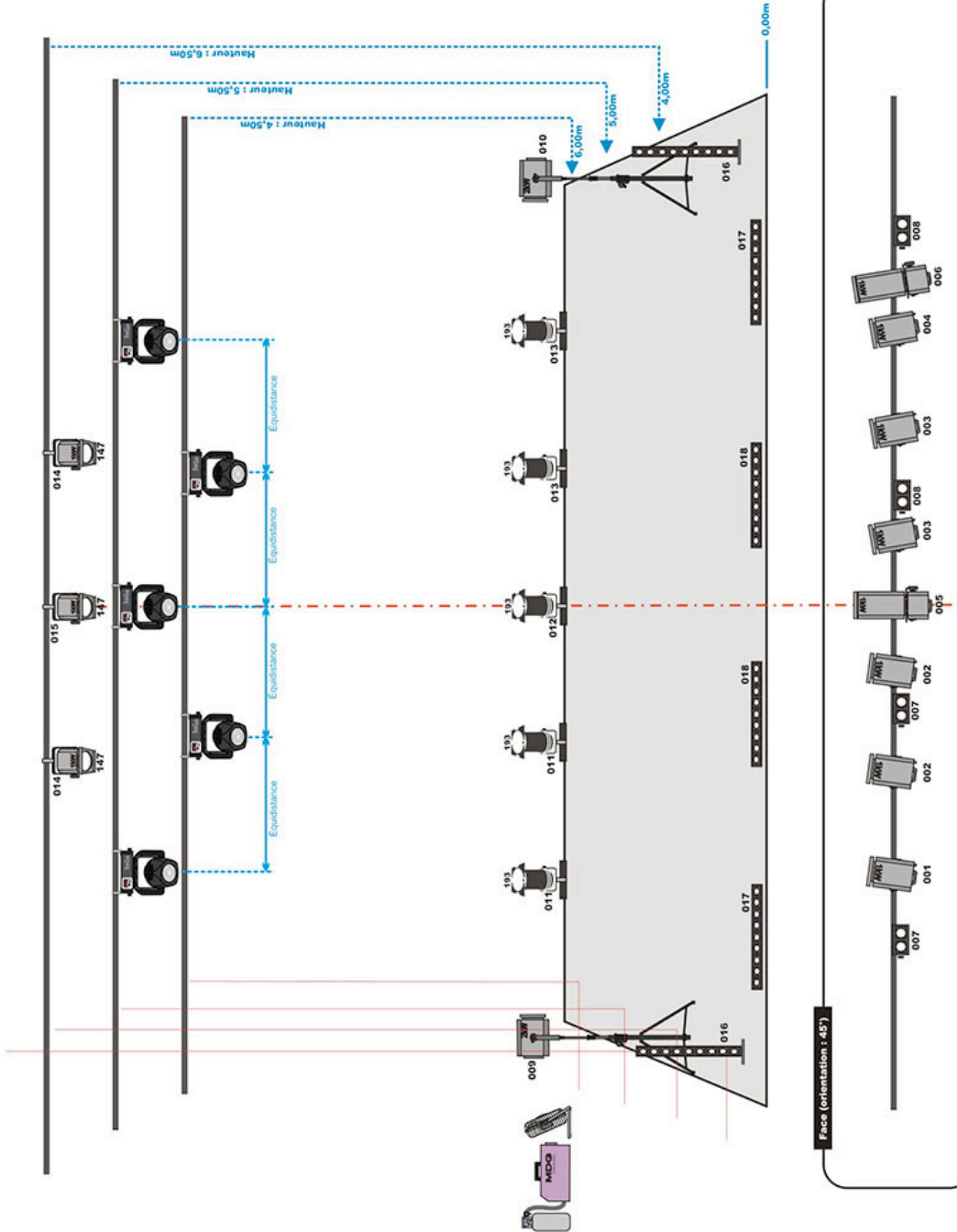
## MASH - One Mash Show 2017 Mise à jour au 06-02-2017

### Dispositions techniques et scéniques :

- Le show joue en condition de spectacle, avec la salle dans le noir complet. Prévoir de pouvoir faire le noir (commande lumière) depuis la régie en salle.
- prévoir personnel d'accueil qualifié pour les focus lumière et l'accueil de notre équipe technique. Le matériel doit être installé et prêt à régler à notre arrivée.
- Régie en salle (et pas au balcon, ni derrière une vitre), au coeur du public, dans l'axe de la scène.
- Fond de scène noir et pendrillonnage noir sur au moins 3 plans.
- Nous utilisons du brouillard pour la mise en lumière du spectacle (IMPERATIF). Il s'agit d'un dispositif tout à fait classique dans la plupart des spectacles, et ça ne pose aucun problème dans la majorité des salles de spectacle parfaitement aux normes sur cette planète. MAIS, nous demandons de vous assurer d'aucun soucis pour l'usage de brouillard (climatisation, extraction, VMC, chauffage, détection incendie, etc...).
- Si la salle envisagée ne permet pas d'utiliser du brouillard, prévoir de trouver une salle qui soit adaptée à la représentation d'un spectacle. Merci.

### Dans tous les cas :

Le technicien d'accueil doit prendre contact avec notre éclairagiste (Jocelyn 06 37 09 55 66) au moins 15 jours avant la date du spectacle pour parler avec lui les détails de notre venue, et lui faire valider l'installation. Il est possible de faire certaines adaptations, mais il est IMPERATIF de nous les soumettre à l'avance et les faire valider par notre équipe technique. Aucune adaptation ou modification ne peut être laissée à notre découverte le jour "J" en arrivant sur place...



Face (orientation :45°)

### Matériel :

- console lumière :
  - \* Grand MA 2 Light ou full-size ou
  - \* Lightcommander-2 24-6 / 48-6 ou
  - \* Avolites Pearl / Pearl tiger / Diamond 3-4
- brouillard :
  - 1 x MDG atmosphère + mandrilloptère avec consommables en quantité suffisante. (Pas de Hz500, DF-50 ou autres "uniques"...)
- 5 x lyres wash type Studiocolor / Mac600 / Alpha 575 wash ou LED type Mac-aura (pas de matériel "DJ" ou autres copies chinoises low-cost)
- 5 x T8 / T10 ou sunstrip
- 9 x PC 1kW
- 5 x PAR64 Cp62
- 2 x PC 1kW
- 2 x découpe 1kW avec couteaux
- 4 x blinder public type FL-1300
- 15 ou 18 x circuits de gradateurs