

Cocktail's

Fiche technique 2011 (accueil) page 1/6

Contacts :

Management Orchestre :

Benoit MARTEL – tel 06 11 56 14 03, email : benoit.martel151@orange.fr

Sonorisation :

Vincent LEIGNEL – tel 06 14 27 97 45, email : vince.leignel@hotmail.fr

Eclairage :

Jocelyn MOREL – tel 06 37 09 55 66, email : jomo@jocelynmorrel.com

Plateau :

- dimensions plateau minimum : 12,00m x 8,00m
- fond de scène noir et pendrillonage noir (sans déco)
- 10 praticables assemblés type Samia (2,00m x 1,00m / hauteur 0,40m) (voir plan)

Régie :

- disposition idéalement en milieu de salle, juste après la piste de danse, centrée face à la scène, avec une bonne visibilité sur le plateau. **(Cet emplacement conditionnant le travail du sonorisateur et la qualité du son, merci de prendre contact avec nous en cas de difficultés, pour étudier les éventuelles possibilités de disposition différente)**

Loges :

Prévoir des loges propres pour 16 personnes avec tables et chaises, alimentations électriques, éclairage, et équipements sanitaires.

Accès :

Prévoir la possibilité d'accéder à proximité de la scène pour le déchargement du matériel & backline à notre arrivée, et idem au démontage.
Si accès difficile, merci de mettre à notre disposition du personnel ou/et des moyens pour la manutention et l'acheminement de nos équipements jusqu'à et depuis la scène.

Sonorisation (page 1/3) :

Pour notre accueil, prévoir le matériel et l'équipe technique pour sa mise en œuvre. Il nous faut pour le son, au minimum, un technicien plateau, et un technicien d'accueil façade.

En régie :

- 1 console de mixage face / retour minimum 32 voies - 12 aux dont 8 pré-fader
(fortement recommandée : console numérique M7CL V3 Yamaha)

en cas de console analogique 1 rack de traitement comprenant **au minimum** :

- 4 x EQ stéréo 31 bandes BSS (face + 6 circuits retours)
- 8 x compresseur-gate (type Présonus, BSS, Drawmer...)
- 1 x reverb (type TC M2000, M one...)
- 1 x tap delay (type Yam SPX 990, TC D two...)

Micros & lignes :

- micros et DI (voir patch list)
- 14 pieds de micros
- multi et stage box 24/8 minimum
- kit câblage complet

Diffusion Façade :

- 1 système de diffusion professionnel avec sub, adapté au site et à la jauge (type D&B, L-Acoustics, Adamson...) Le système doit être correctement installé et calé à notre arrivée.

Retours :

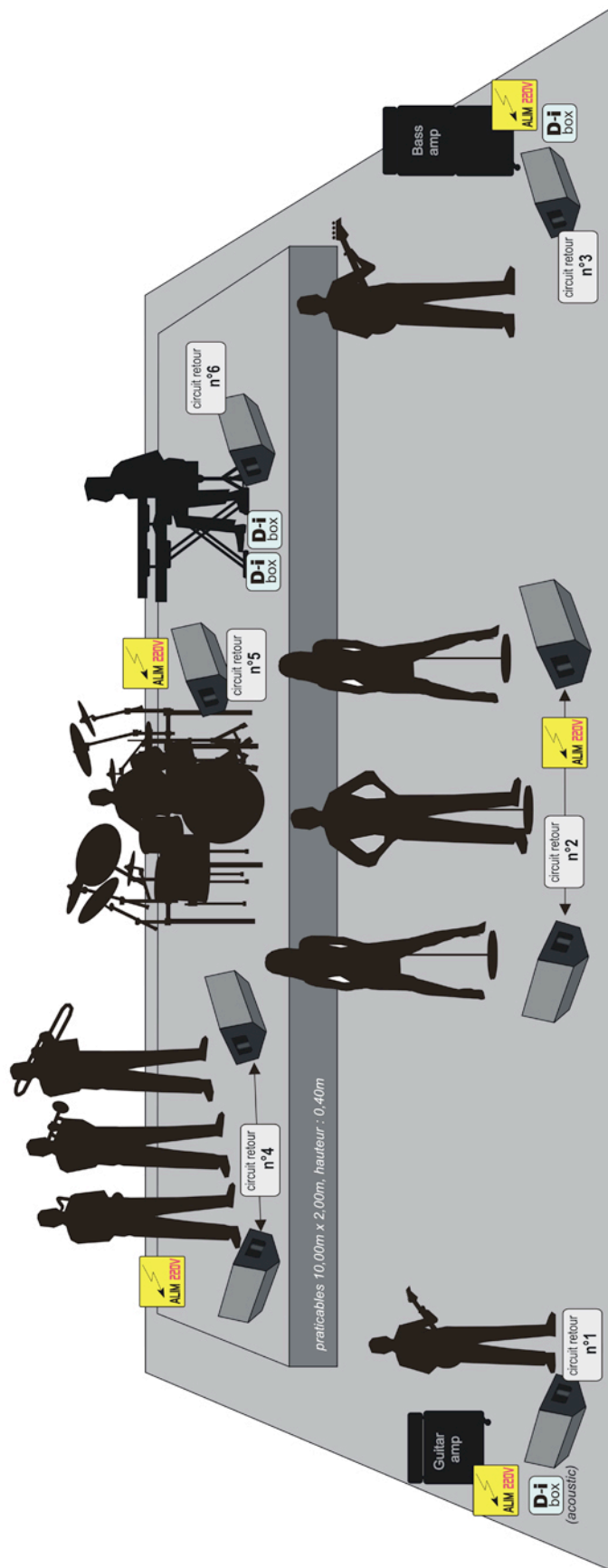
- 8 wedges identiques minimum sur 6 circuits, dont 2 couplés (chant et cuivres)
(type M4 ou Max D&B, MTD115 L-Acoustics, PS15 Nexo...)

Contact régie son :

Vincent +33 (0)6 14 27 97 45 vince.leignel@hotmail.fr

Sonorisation (page 2/3) : PLAN DE SCENE

Plan implantation des musiciens, micros et retours.



Contact régie son :

Vincent +33 (0)6 14 27 97 45 vince.leignel@hotmail.fr

Sonorisation (page 3/3) :

PATCH LIST COCKTAIL'S

1	BD	B52	comp/gate
2	SD	SM57	comp/gate
3	HH	SE300	
4	TOM 1	E604	gate
5	TOM 2	E604	gate
6	TOM 3	E604	gate
7	SD 2	SM57	comp/gate
8	OV Left	SE300	
9	OV Right	SE300	
10	Bass	DI	comp
11	Electric Guitar	SM57	
12	Acoustic Guitar	DI	
13	Kb Left	DI	
14	Kb Right	DI	
15	SAX	XLR (HF mic fourni)	
16	SAX 2	SM57	
17	TROMBONE	XLR (mic fourni)	
18	TRUMPET	XLR (mic fourni)	
19	TRUMPET 2	SM57	
20	Backing VOCAL	SM58	comp
21	LEAD VOCAL	SM58 HF	comp
22	LEAD VOCAL	SM58 HF	comp
23	LEAD VOCAL	SM58 HF	comp
24	LEAD VOCAL	SM58 HF	comp
25	Rtn FX1L Main reverb		
26	Rtn FX1R Main reverb		
27	Rtn FX2L Tap-delay		
28	Rtn FX2R Tap-delay		
29	Rtn FX3L Reverb2		
30	Rtn FX3R Reverb2		
31	MP3 L		
32	MP3 R		
	FOH Left		EQ
	FOH Right		EQ
1	Guitar monitor (1 wedge)		EQ
2	Lead vox monitor (2 wedges)		EQ
3	Bass monitor (1 wedge)		EQ
4	Brass monitor (2 wedges)		EQ
5	Drums monitor (1 wedge)		EQ
6	Keyboards monitor (1 wedge)		EQ
7	Ear monitor (mono)	(fourni)	
	FX 1 send		Main reverb
	FX 2 send		Tap-Delay
	FX 3 send		Reverb2

Contact régie son :

Vincent +33 (0)6 14 27 97 45 vince.leignel@hotmail.fr

Eclairage (page 1/2) :

Pour notre accueil, prévoir le matériel et l'équipe technique pour sa mise en œuvre. Il nous faut pour la lumière, au minimum, un technicien de montage et un éclairagiste d'accueil. Prevoir les moyens d'accès et personnel pour le focus & les réglages.

Disposition & installation :

Régie lumière face à la scène, juste derrière ou à côté de la console son.

Nous avons besoin d'un pont de contre-jour, minimum 6,00m de haut et de la longueur totale de la scène. La structure doit être capable de supporter l'ensemble des équipements qui doivent y être installés (voir plan)

L'éclairage de « face » peut être réalisé latéralement sur 4 pieds (voir plan)
Ou sur un pont de face (minimum 6,00m de haut et de la longueur totale de la scène.

Le fond de scène doit être équipé en pendrillonnage noir sur toute la largeur.
Chaque pied latéral doit être sécurisé et habillé par un pendrillonnage noir.

Matériel :

Automatiques :

- 6 lyres spot Clay-Paky Alpha-spot HPE
- 7 lyres Wash High-End Studio-color 575
(pour les automatiques : ou matériel équivalent. Nous consulter et à faire valider par notre éclairagiste. Pas de matériel chinois low-cost.)

Traditionnel :

- 2 jeux d'ACL
- 16 PAR64 (solo, 4 barres de 4, ou 4 barres de 6) CP62 avec gelatines (voir plan)
- 5 x minibrutes ou FL ou Sunstrips
- 12 circuits de gradateurs 2 kW

Brouillard :

- 1 machine à brouillard MDG Max-3000 ou Max-5000 commandable depuis la régie (télécommande ou interface DMX) avec Mandrilloptère et consommable en quantité suffisante. S'assurer d'aucun soucis au niveau détection incendie.

En régie :

une console MA Lighting Grand MA

(fournie par nos soins pour notre usage, si besoin)

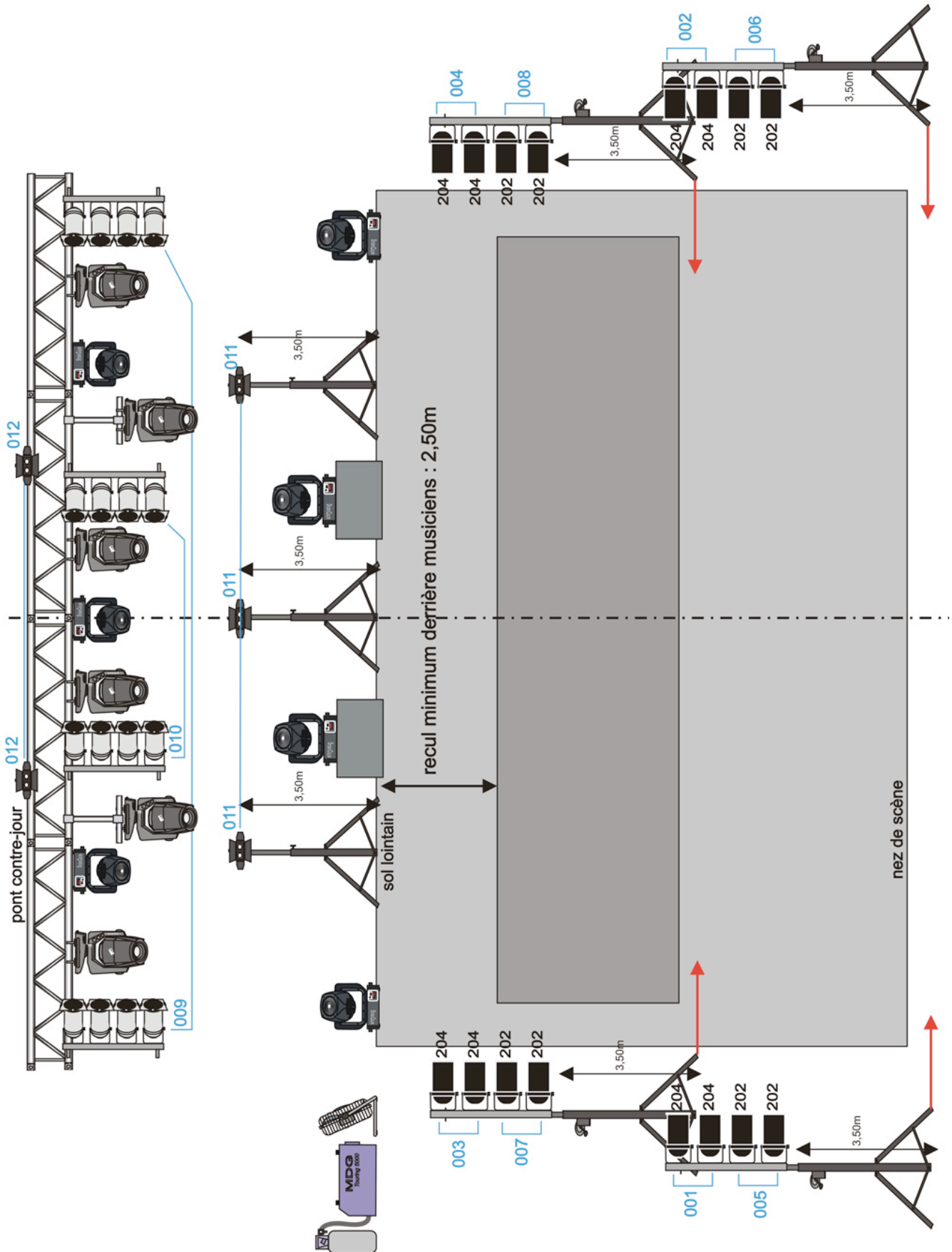
Merci de préparer une alimentation électrique ainsi que le passage des lignes DMX depuis la régie.

Préparer un plan de patch exact à notre arrivée.

Contact régie lumière :

Jocelyn +33 (0)6 37 09 55 66 jomo@jocelynmorrel.com

Eclairage (page 2/2) :



Contact régie lumière :

Jocelyn +33 (0)6 37 09 55 66 jomo@jocelynmorrel.com