

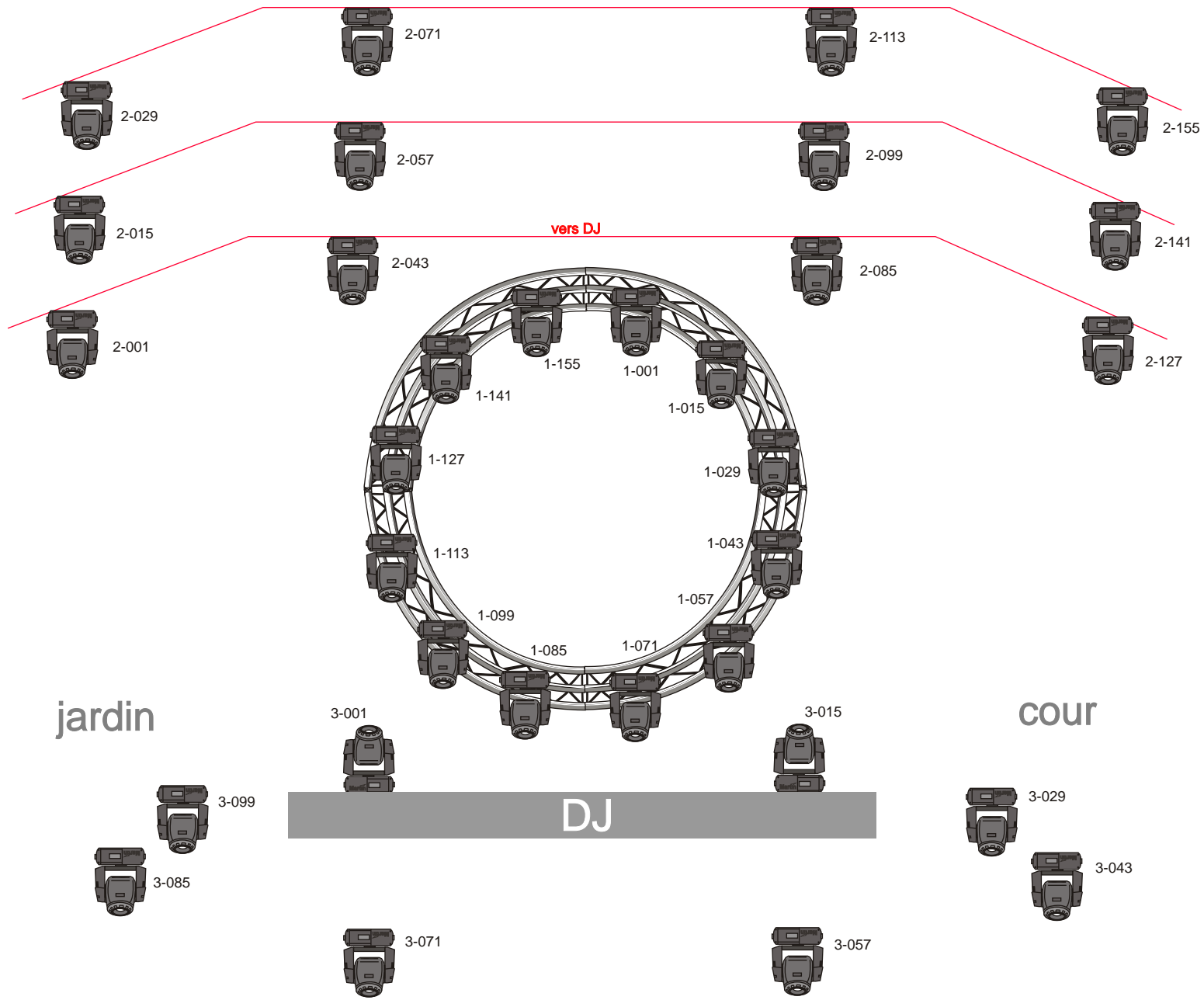
PULSE FACTORY

Plans, patchs et notes techniques

mise à jour au 23-12-2010.

Jocelyn MOREL
06 37 09 55 66
www.jomo.fr
jomo@jocelynmorel.com





jardin

COUR

1-199 4-405 4-408 1-204

1-169 PARLED "scène" 1-174

4-400 strobos : page 0-1-2-3 1-179 1-189

UV scène :
1-349 - 1-352 ? à vérifier

1-194 1-184 4-415

2-309 2-314 2-319 2-324 PARLED "Stage" ?

2-329 2-334 2-339 2-344

DJ

PARLED Blind Front 2-249 2-254 2-259 2-264 2-269 2-274

2-169 2-189 2-209 2-229

2-174 2-194 2-214 2-234

2-179 2-199 2-219 2-239

2-184 2-204 2-224 2-244

PARLED Blinder rear 2-279 2-284 2-289 2-294 2-299 2-304

UV plafond
page 0-1-2-3

2-349

2-352

2-355 (dispo)

Circuits DMX ponctuels

Une série de 50 canaux DMX (de 001 à 050) a été destinée à l'usage "mobile" de matériel installé ponctuellement. (déco, ajouts leds, etc...)

Ces canaux sont dispo en page 0-1-2-3 en sortie DMX 4 (D).

PATCH Console TRAD (AVOLITES Rolacue SAPPHIRE)

Bloc 6 x 2kW sur coursive plateau (adresse DMX 150)

- 150 colonne
- 151 colonne
- 152 colonne
- 153 colonne
- 154 colonne
- 155 -

Bloc 6x2kW sur coursive plateau (adresse DMX 156)

- 156 -
- 157 colonne
- 158 colonne
- 159 colonne
- 160 colonne
- 161 petites colonnes

Bloc Lite Puter Cx12 12 x 2kW dans local technique (adresse DMX 162)

- 162 Grand Bar
- 163 Blinder 01 (jardin)
- 164 LED ambiance coursive haute
- 165 Blinder 02
- 166 LED ambiance coursive basse
- 167 Blinder 03
- 168 -
- 169 blinder 04
- 170 LED ambiance VIP
- 171 Blinder 05
- 172 PAR36 colonnes
- 173 Blinder 06

UV sur scène :

- 180, 181, 182 : UV hauts
- 183, 184, 185 : UV bas

Petit mémo de la Sapphire 2000 :

Allumer les lampes des lyres :

- Clear-clear, Exit-exit
- sélectionner les lyres en question (boutons bleus sur les presets), ou 1 + recall group
- "H & ML menu" (à côté de l'écran, en bas à droite)
- "Macro" (bouton G, à côté de l'écran en bas à droite)
- "lamp ON"
- clear-clear, Exit-exit

Lire une sauvegarde sur disquette :

- clear-clear, Exit-exit
- "Disk" (bouton bleu dans la ligne verticale des boutons de commande, à droite)
- "load show from disk" dans le menu, sur l'écran.

Memo importants :

- la clef : pour executer la restitution : sur RUN. Pour programmer : sur PROGRAM
- Il y a 4 pages de presets appelées 0-- 1-- 2-- 3--.
Sur la première, se trouvent les lyres et les PARLEDs. Sur la seconde, les strobos.
on y accède avec les boutons "Pages of fixtures" situés à droite des deux roues d'encodage.
Si vous cherchez à sélectionner les lyres, vérifier que vous êtes bien sur la page "zéro".
- accès direct aux machines :
 - * clé sur PROGRAM
 - * vérifier que vous êtes sur la page "zéro" (dans la partie "Pages of fixtures", à côté des roues)
 - * sélectionner les machines (boutons bleus des presets),
 - * sélectionner la fonction souhaitée avec la série de boutons gris, en bas à droite (Dimmer, shutter, Pan&Tilt, color, etc...)
 - * agir avec les roues d'encodage. La fonction sélectionnée apparait sur le bas de l'écran pour dire quelle roue contrôle quoi.
- La console travaillant en mode LTP absolu, pour ouvrir les shutters des machines,
toujours commencer par envoyer un programme où les shutters sont ouverts, ou ouvrir les shutters
en commande directe. Après seulement, les dimmers et playbacks de dimmers seront fonctionnels.
- les programmes de bases de JOMO se trouvent sur la page "MAIN". Il s'agit de la page numéro 1.
avec les boutons "Next page" et "previous page" situés à droite des playbacks, on peut y arriver
(le numéro de la page ou son nom se trouve sur la partie haute de chaque écran des playbacks).

Repasser en mode MARTIN Light-Jockey + Console Rolacue Sapphire

- récupérer la liaison VGA (écran monitor) de la console et l'installer sur le PC.
 - récupérer les lignes 1,2 et 3 de la console Sapphire 2000 (attention à ne pas tout mélanger pendant le transfert!) et les reporter également sur les sorties des boîtiers Light-Jockey en 1,2 et 3.
 - ré-installer la liaison des commandes "service" (Blinders + bars, cursives, etc...) sur une console Botex à la con (câble DMX rouge)
 - installer le câble repéré "IN MARTIN LJ" sur la sortie numéro 4 des boîtiers de Light-Jockey
 - sur la Rolacue Sapphire, ne pas oublier d'envoyer les masters, l'amplitude de mouvements, etc...
- Au besoin, dans Martin Light-jockey :
- * SETUP, HARDWARE SETUP, Detect DMX Hardware. (1 sur le schéma ci dessous)
 - * pour avoir le DMX IN (commande par la Rolacue Sapphire) :
ne pas oublier dans SETUP, HARDWARE SETUP, de cocher la petite case "ENABLE DMX IN" et au besoin, redémarrer Light-Jockey.
 - * ne pas oublier non plus d'activer le DMX IN dans le menu OPTION du module DMX-IN (2 sur le schéma ci dessous)
(le "Disable DMX IN" ne doit pas être coché).

