

# Gaspard Proust Rider tournée 2011 – 2012

**Ce contrat technique (et les annexes son, lumière et vidéo associées) fait partie intégrante du contrat.**  
Tous les éléments de cette fiche technique sont entièrement à la charge de l'organisateur.

**Cette liste est susceptible d'être modifiée après réception.  
Nous vous ferons parvenir une mise à jour si c'était le cas.**

Chacune des pages doit être paraphée et signée pour accord par le PRODUCTEUR et l'ORGANISATEUR.

Ce document comprend 2 parties :

Pages 1 à 3 : Accueil, loges, catering et divers

Page 4 : Sonorisation, scène, Backline

Page 5 & 6 : Eclairages

Pour toute interrogation ou difficulté, merci de contacter :

## RUQ PRODUCTIONS

**Responsable tournée : Alain Monsillion**

E-mail : [am@ruquier.com](mailto:am@ruquier.com)

Tel. : 01 43 18 07 38

Fax. : 01 40 54 09 99

**Contact Régie Générale : Geoffroy Salver**

Tel. : 06 85 49 70 12

E-mail : [geoffroysalver@hotmail.com](mailto:geoffroysalver@hotmail.com)

### 1. PERSONNEL DE TOURNEE

3 personnes (à confirmer)

### 2. ACCUEIL

- soit l'équipe se déplace en train (réservation en 1<sup>ère</sup> classe) dans ce cas l'organisateur prend en charge les transferts locaux (*se référer au contrat*), merci de prévoir pour les transferts Gare - hôtel - salle A/R.
- soit l'équipe se déplace en voiture pour les 2 personnes dans ce cas nous vous remercions de nous retourner avec le contrat et la feuille de route un plan d'accès à la salle et à l'hôtel clair et lisible. Indiquez l'accès coulisses si celui-ci est situé dans une rue adjacente de l'adresse de la salle.
- Pour les concerts en région parisienne, prévoir 2 emplacements de parking

### 3. PLANNING TYPE PREVU (à confirmer selon horaires de voyages)

12h30 : arrivée de l'équipe / prévoir 2 repas

14h30 : Arrivée sur lieu du Régisseur Général

17h30 : balance et filage

18h30 : Repas pour 2 (ou 3) personnes

19h00 : Nettoyage plateau

20h30 : Représentation

Le temps nécessaire à la balance son + filage est de **1 heure maximum.**

# Gaspard Proust

## Rider tournée 2011 – 2012

### 4. PERSONNEL LOCAL / DECHARGEMENT / RECHARGEMENT

Outre l'équipe technique (régisseur général du lieu, responsable électricité de la salle, régisseurs et techniciens lumière, son), l'organisateur ou l'un de ses représentants dûment mandaté et capable de prendre toute décision concernant le contrat signé sera présent à l'arrivée de l'équipe et durant sa présence à la salle.

### 5. PLATEAU

*Dimensions minimales souhaitées : ouverture 4m / profondeur 3m / hauteur sous perche 4m.*

Pendrillonage latéral noir sur au moins deux plans.

Pour les accessoires et éléments de costumes, prévoir 1 table de 1.50m avec une lumière tamisée derrière un pan de pendrillon à jardin. Nous fournissons tous les accessoires à l'exception d'**1 tabouret de bar ou chaise sans dossier**.

**Prévoir sur scène 2 petites serviettes et 6 petites bouteilles d'eau minérale non gazeuse Volvic (balance + spectacle).**

### 6. SONORISATION, LUMIERE et VIDEO (cf. Annexes)

Voir documents suivants en annexes :

FT Son et Lumières                      1 page

### 7. LOGES

Merci de prévoir idéalement 2 loges adjacentes à proximité de la scène (une pour l'artiste, une autre pour le régisseur) propres et confortables et qui puissent fermer à clé (la clé sera alors remise au régisseur de tournée). Ces loges seront notamment équipées de fauteuils, canapés, tables, prises de courant, douches et toilettes à proximité. Prévoir serviettes, miroirs, table à repasser et fer, portants avec cintres pour l'artiste.

**PS : Merci de prévoir dans la mesure du possible un accès internet ADSL ou Wifi.**

### 8. REPAS / CATERING

**8.1.** Le catering pour **2 personnes** sera mis à disposition **dès son arrivée pour la balance** jusqu'à sa sortie définitive du lieu de spectacle, et comprendra au minimum :

- Pain aux noix et aux raisins
- Bananes
- Barres de céréales

Boissons :

- Une bouteille de vin rouge Grand Cru (Châteauneuf-du-Pape, Pomerol, Graves, Saint Emilion, etc...)
- Red Bull
- Eau minérale Volvic
- Café, eau chaude pour faire du thé + thé vert et verveine, menthe ou fruit rouges

**8.2.** L'organisateur prendra en charge **les repas du midi des 2 personnes** et **les repas du soir pour les 2 membres de l'équipe.**

**(Le nombre exact sera précisé 15 Jours avant la date par le régisseur)**

L'artiste dinera, avant la représentation, vers 18h30.

Selon les cas, l'horaire du repas du soir pourra être éventuellement modifié en fonction du planning de la journée. Les spécialités régionales sont les bienvenues

# **Gaspard Proust**

## **Rider tournée 2011 – 2012**

### **9. HOTEL**

Prévoir 3 chambres « single » dans un hôtel de catégorie 4 étoiles (3 étoiles minimum) de préférence dans un établissement récent. Prévenir si piscine. Si fitness, idéal.

### **10. INVITATIONS**

Merci de prévoir un quota de **10 invitations minimum et de 20 pour les jauges supérieures à 450**, pour l'équipe artistique, le management et la production.

### **11. PRESSE**

Toute interview sera organisée avec l'accord préalable de la production. Tout enregistrement et/ou diffusion, même partiel, d'un extrait du spectacle devra faire l'objet d'un accord particulier et formel du producteur. Les interviews se feront de préférence après le spectacle.

**MERCI DE NOUS RETOURNER AVEC LA FICHE TECHNIQUE ET LE CONTRAT SIGNES :**

- **PLAN D'ACCES A LA SALLE ET A L'HOTEL**
- **FICHE TECHNIQUE COMPLETE DE LA SALLE OU DU LIEU**

**L'ORGANISATEUR**

Cachet, date et signature

**RUQ PRODUCTIONS**

**LE PRODUCTEUR**

Cachet, date et signature

# Gaspard Proust

## Rider tournée 2011 – 2012

### Annexe 1 : Fiche Technique Son

**ATTENTION IL EST IMPERATIF QUE LES CONSOLES SONS ET LUMIERES SOIENT PROCHES ETANT DONNE QUE LA MEME PERSONNE GERE LES DEUX .**

Nous fournissons un micro HF + émetteur récepteur Sennheiser EW500G3

- **PUISSANCE**

**La puissance doit être adaptée à la salle** avec une diffusion parfaite et homogène

1<sup>er</sup> choix : D&B Q1 + SUB

2<sup>ème</sup> choix : ADAMSON Spektrix + SUB

3<sup>ème</sup> choix : C- HEİL DV DOSC+ SUB

- **CONSOLE**

- YAMAHA 01V96 ou de gamme similaire.

**Si la console n'est pas numérique merci de prévoir 1 SPX 990 , 1 EQ stéréo pour la façade et 1 EQ mono pour les retours .**

- **MACHINE**

- Lecteur CD TASCAM

- **MONITORING**

Nous avons besoin de 2 retours identiques :

1<sup>er</sup> choix : D&B MAX15 ou M4

2<sup>ème</sup> choix : C-HEİL MTD 115

- **PILES**

Nous avons besoin pour le micro HF :

2 piles LR6 pour le bodypack

# Gaspard Proust

## Rider tournée 2011 – 2012

### Annexe 2 : Fiche Technique Lumière

#### Materiel :

- 3 x PAR64 1000W Cp62 (gelatines : 152)
- 2 x PC 1 kW à lentille claire, sur pieds 1,80m (gelatines 201)
- 1 x découpe 1 kW
- 2 x découpes 2 kW (gelatines 152)

#### Sur scène :

- 1 rideau de fond de scène noir, plissé.
- pendrillonnage noir sur au moins deux plans
- 1 chaise classique

#### Dispositions, implantation et focus :

la face ne doit pas être fortement piquée, mais doit permettre une parfaite lisibilité du visage de l'artiste sans ombre (max 25°). Elle doit être réglée avec bords flous sur le centre de la scène, sur l'artiste debout, avec une ouverture permettant à l'artiste de se déplacer sur environ 2,00m de chaque côté du point milieu. Le contre jour (la découpe) doit éclairer l'artiste à son point lead sans éclairer le public.

La perche ou le pont qui porte les 3 PAR64 du lointain doit être tout contre le rideau de fond de scène puisque ces projecteurs sont censés "raser" ce rideau. Les trois PAR64 rasent le rideau de façon asymétrique en une "patte d'oie" à trois branche (voir photo ci-contre) qui se prolonge sur le rideau depuis les sources jusqu'au sol, avec la banane alignée dans la direction du faisceau sur le plissage du rideau. les latéraux doivent éclairer l'artiste sans éclairer les murs (la lumière s'écrase derrière le pendrillonnage) ni le public.

Dans le spectacle, il y a 2 tableaux :

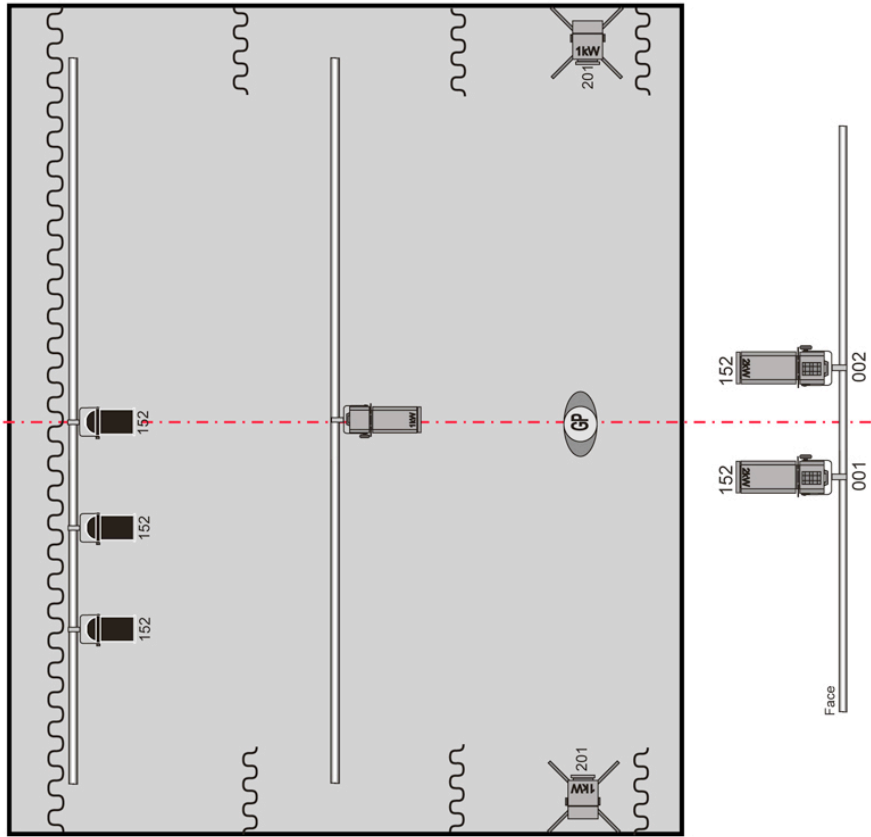
- Tableau principal : la totalité des projecteurs, dans un dosage subtil qui va permettre un tableau brillant mais feutré (voir photo ci-dessous). Le public ne doit pas être éclairé, les latéraux ne doivent pas être trop violents pour ne pas gêner l'artiste
- tableau "intimiste" : Tableau identique, mais avec une face un légèrement plus faible et sur le rideau, uniquement le deuxième des trois PAR64

La conduite lumière vous sera indiquée par le regisseur de l'artiste.

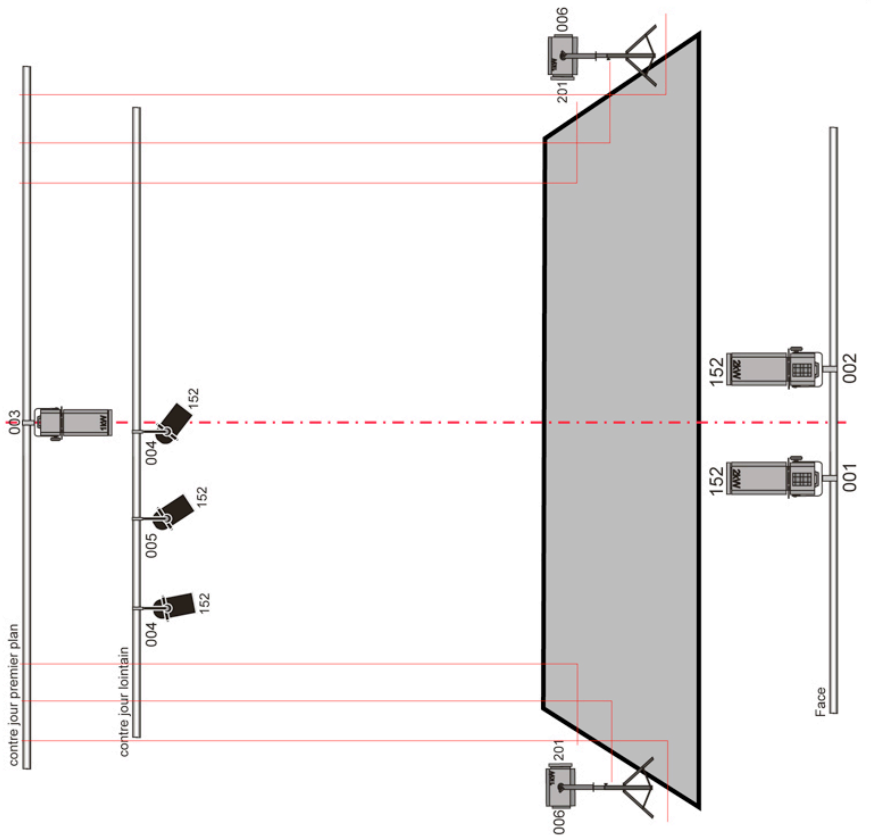


# Gaspard Proust Rider tournée 2011 – 2012

Vue d'aplomb



Vue de face



**IMPORTANT :**

- pendulonnage noir sur au moins deux plans
- fond de scène backdrop noir plissé
- perche de contre lointain contre le backdrop

**LISTING MATERIEL**

- 2 x PC 1KW/sur pieds 1.80m (gels 201)
- 3 x PAR64 CP62 (gels 152)
- 1 x découpe 1KW
- 2 x découpe 2 KW (gels 152)
- 6 x circuits de gradateurs 2 KW
- 1 x console à mémoires

**Plan :** floor et perches

Gaspard PROUST 2011 V002  
 création lumière : Jocelyn MOREL  
 Contact régisseur : Geoffroy Salver  
 Tel. : 06 85 49 70 12  
 E-mail : geoffroysalver@hotmail.com

